

Документ подписан простой электронной подписью
Информация о владельце:
ФИО: Шатин Иван Андреевич
Должность: Директор Института агроинженерии
Дата подписания: 21.09.2018 15:57
Уникальный программный ключ:
da057a02db1732c5538abd7a8e21c9119d58781

МИНИСТЕРСТВО СЕЛЬСКОГО ХОЗЯЙСТВА РОССИЙСКОЙ ФЕДЕРАЦИИ

Федеральное государственное бюджетное образовательное учреждение
высшего образования
«ЧЕЛЯБИНСКИЙ ГОСУДАРСТВЕННЫЙ АГРАРНЫЙ УНИВЕРСИТЕТ»

ИНСТИТУТ АГРОИНЖЕНЕРИИ

УТВЕРЖДАЮ

Директор института агроинженерии

 И.А. Шатин

«25» апреля 2023 г.

РАБОЧАЯ ПРОГРАММА ВОСПИТАНИЯ

Направление подготовки **35.04.04 Агрономия**

Программа подготовки **Общее земледелие**

Уровень высшего образования – **магистратура**

Квалификация – **магистр**

Форма обучения – **очная**

Челябинск
2023

Рабочая программа воспитания составлена в соответствии с требованиями Федерального закона от 31 июля 2020 г. №304-ФЗ «О внесении изменений в Федеральный закон "Об образовании в Российской Федерации" по вопросам воспитания обучающихся». Рабочая программа предназначена для подготовки магистра по направлению 35.04.04 **Агрономия** программа **Общее земледелие**. Рабочая программа воспитания является частью основной профессиональной образовательной программы (ОПОП), разрабатываемой в соответствии с требованиями Федерального государственного образовательного стандарта высшего образования (ФГОС ВО), утвержденного приказом Министерства образования и науки Российской Федерации № 708 от 26.07.2017 г. учитывает особенности обучения при инклюзивном образовании лиц с ограниченными возможностями здоровья (ОВЗ).

Составитель – кандидат технических наук, доцент Кузнецов Н.А.

Рабочая программа воспитания одобрена методической комиссией Института агроинженерии

«21» апреля 2023 г. (протокол № 5).

Председатель методической комиссии
Института агроинженерии ФГБОУ ВО
«Южно-Уральский ГАУ»,
кандидат технических наук, доцент



Е.А. Лещенко

Председатель совета обучающихся



М.В. Чудаев

СОДЕРЖАНИЕ

1	Общие положения	4
1.1	Концептуально-ценностные основания и принципы организации воспитательного процесса	4
1.2	Методологические подходы к организации воспитательной деятельности	4
1.3	Цель и задачи воспитательной работы	5
2	Содержание и условия реализации воспитательной работы	5
2.1	Воспитывающая (воспитательная) среда	5
2.2	Направления воспитательной деятельности и воспитательной работы	5
2.3	Виды деятельности обучающихся в воспитательной системе	6
2.4	Формы и методы воспитательной работы	6
2.5	Ресурсное обеспечение реализации воспитательной деятельности	7
2.6	Инфраструктура, обеспечивающая реализацию рабочей программы воспитания	8
2.7	Социокультурное пространство. Сетевое взаимодействие с организациями, социальными институтами и субъектами воспитания	8
3	Управление системой воспитательной работы	8
3.1	Воспитательная система и управление системой воспитательной работой	8
3.2	Студенческое самоуправление (со-управление)	8
3.3	Мониторинг качества воспитательной работы и условий реализации содержания воспитательной деятельности	9
	Приложение А Календарный план воспитательной работы	15
	Лист регистрации изменений	19

1. Общие положения

1.1. Концептуально-ценностные основания и принципы организации воспитательного процесса

Активная роль ценностей, обучающихся проявляется в их мировоззрении через систему ценностно-смысловых ориентиров и установок, принципов и идеалов, взглядов и убеждений, отношений и критериев оценки окружающего мира, что в совокупности образует нормативно-регулятивный механизм их жизнедеятельности и профессиональной деятельности.

В Стратегии национальной безопасности Российской Федерации определены следующие традиционные духовно-нравственные ценности:

- приоритет духовного над материальным;
- защита человеческой жизни, прав и свобод человека;
- семья, созидательный труд, служение Отечеству;
- нормы морали и нравственности, гуманизм, милосердие, справедливость, взаимопомощь, коллективизм;
- историческое единство народов России, преемственность истории нашей Родины.

Принципы организации воспитательного процесса:

- системности и целостности, учета единства и взаимодействия составных частей воспитательной системы;
- природосообразности, приоритета ценности здоровья участников образовательных отношений, социально-психологической поддержки личности и обеспечения благоприятного социально-психологического климата в коллективе;
- культуросообразности образовательной среды, ценностно-смыслового наполнения содержания воспитательной системы и организационной культуры, гуманизации воспитательного процесса;
- субъект-субъектного взаимодействия;
- приоритета инициативности, самостоятельности, самореализации обучающихся в учебной и внеучебной деятельности, социального партнерства в совместной деятельности участников образовательного и воспитательного процессов;
- соуправления как сочетания административного управления и студенческого самоуправления, самостоятельности выбора вариантов направлений воспитательной деятельности;
- информированности, полноты информации, информационного обмена, учета единства и взаимодействия прямой и обратной связи.

1.2 Методологические подходы к организации воспитательной деятельности

В основу рабочей программы воспитания положен комплекс методологических подходов, включающий: аксиологический (ценностно-ориентированный), системный,

системно-деятельностный, культурологический, проблемно-функциональный, научно-исследовательский, проектный, ресурсный, здоровьесберегающий и информационный подходы.

1.3 Цель и задачи воспитательной работы

Цель воспитания - создание условий для активной жизнедеятельности обучающихся, их гражданского самоопределения, профессионального становления и индивидуально-личностной самореализации в созидательной деятельности для удовлетворения потребностей в нравственном, культурном, интеллектуальном, социальном и профессиональном развитии.

Задачи воспитательной работы:

- развитие мировоззрения и актуализация системы базовых ценностей личности;
- приобщение студенчества к общечеловеческим нормам морали, национальным устоям и академическим традициям;
- воспитание уважения к закону, нормам коллективной жизни, развитие гражданской и социальной ответственности;
- воспитание положительного отношения к труду, воспитание социально значимой целеустремленности и ответственности в деловых отношениях;
- обеспечение развития личности и ее социально-психологической поддержки, формирование личностных качеств, необходимых для эффективной профессиональной деятельности;
- выявление и поддержка талантливой обучающихся, формирование организаторских навыков, творческого потенциала, вовлечение обучающихся в процессы саморазвития и самореализации;
- формирование у обучающихся мотивации к профессиональной деятельности, стремления к саморазвитию и самообразованию
- формирование культуры и этики профессионального общения;
- воспитание внутренней потребности личности в здоровом образе жизни, ответственного отношения к природной и социокультурной среде;
- повышение уровня культуры безопасного поведения;
- развитие личностных качеств и установок, социальных навыков и управленческих способностей, путем реализации молодежной политики в Университете.

2 Содержание и условия реализации воспитательной работы

2.1 Воспитывающая(воспитательная) среда

Воспитывающая (воспитательная) среда – это среда созидательной деятельности, общения, разнообразных событий, возникающих в них отношений, демонстрации достижений.

Среда рассматривается как территориально и событийно ограниченная совокупность влияний и условий формирования личности, выступает фактором внутреннего и внешнего психосоциального и социокультурного развития личности.

2.2 Направления воспитательной работы

Основными направлениями воспитательной работы в рамках Программы воспитания по направлению подготовки 35.04.04. «Агрономия», программа «Общее земледелие» являются:

- гражданско-патриотическое воспитание, сохранение исторической памяти и исторического наследия;

- духовно-нравственное воспитание;
- культурно-эстетическое и творческое воспитание обучающихся;
- межкультурные коммуникации и интернациональное воспитание обучающихся, работа с иностранными студентами;
- содействие самореализации, карьерному и личностному развитию;
- физическое воспитание и формирование здорового образа жизни;
- экологическое воспитание, формирование бережного отношения к природе и окружающей среде.

2.3. Виды деятельности обучающихся в воспитательной системе

Приоритетными видами деятельности обучающихся в воспитательной системе выступают:

- проектная деятельность как коллективное творческое дело;
- волонтерская (добровольческая) деятельность;
- учебно-исследовательская и научно-исследовательская деятельность;
- студенческое международное сотрудничество;
- деятельность и виды студенческих объединений;
- досуговая, творческая и социально-культурная деятельность по организации и проведению значимых событий и мероприятий;
- вовлечение студентов в профориентацию, день открытых дверей;
- вовлечение студентов в предпринимательскую деятельность;
- профилактика негативных явлений в социальной среде;
- другие виды деятельности обучающихся.

2.4 Формы и методы воспитательной работы с обучающимися

Под формами организации воспитательной работы понимаются различные варианты организации воспитательного процесса, в котором объединены и сочетаются цель, задачи, принципы, закономерности, методы и приемы воспитания.

Формы воспитательной работы:

- по количеству участников – индивидуальные, групповые, массовые;
- по целевой направленности, позиции участников, объективным воспитательным возможностям - мероприятия, дела, игры;
- по времени проведения - кратковременные, продолжительные, традиционные;
- по видам деятельности - трудовые, спортивные, художественные, научные, общественные и др.;
- по результату воспитательной работы - социально-значимый результат, информационный обмен, выработка решения.

В воспитательной работе используются следующие формы:

- массовые: флешмобы, праздники, акции и т.д.;
- коллективные: конкурсы, турниры и т.д.;
- индивидуальные: выступления, презентации и т.д.

Организация воспитательной работы осуществляется при использовании эффективных методов, которые основаны на деятельностном подходе, а именно:

- методы формирования сознания личности: беседа, диспут, внушение, инструктаж, контроль, объяснение, пример, разъяснение, рассказ, самоконтроль, совет, убеждение и др.;
- методы организации деятельности и формирования опыта поведения: задание, общественное мнение, педагогическое требование, поручение, приучение, создание воспитывающих ситуаций, тренинг, упражнение и др.;

– методы мотивации деятельности и поведения: одобрение, поощрение социальной активности, порицание, создание ситуаций успеха, создание ситуаций для эмоционально-нравственных переживаний, соревнование и др.

Особенности воспитательной работы с обучающимися первых курсов: целостно-ориентировано-смысловое самоопределение, воспитательная работа направлена в первую очередь на адаптацию обучающихся в университете:

– в течение первого месяца обучения в вузе первокурсники получают полную информацию о специфике обучения и внеучебной воспитательной деятельности вуза, а также возможность участия студенческих клубов, объединениях и сообществах;

– с первого курса с обучающимися работает куратор академической группы, проводятся кураторские часы «Знакомство с группой», «Знакомство с нормативно-правовой базой университета» и «Стипендии и иные виды поддержки обучающихся» и т.д.;

– происходит знакомство первокурсников с творческой деятельностью вуза и функционированием творческих коллективов;

– посещение кураторами обучающихся, проживающих в общежитиях студенческого городка;

– осуществляется и индивидуальная работа с категориями детей сирот, детей, оставшихся без попечения родителей, инвалидами и лицами с ОВЗ, несовершеннолетними обучающимися и их родителями/законными представителями, с обучающимися, оказавшимися в трудной жизненной ситуации.

Особенности воспитательной работы с обучающимися выпускных курсов: воспитательная работа направлена на профессиональную самоактуализацию, формирование ценностно-смысловых и технологических основ профессиональной деятельности

1. Стимулирование самореализации, саморазвития:

- участие в различных программах и мероприятиях внеучебной воспитательной работы;

- освоение дополнительных образовательных лидерских программ;

- проектирования и реализация социальных инициатив;

2. Культурно-творческое развитие обучающихся:

- участие в традиционных университетских/ кафедральных/ групповых мероприятиях;

- применение проектного подхода в организации внеучебных воспитательных мероприятий;

- привлечение студентов старших курсов к организации мероприятий, разработке авторских программ, проведению мастер- классов, кураторству;

- разработка новых проектов.

3. Профессионально-трудовое воспитание обучающихся:

- адаптация к рынку труда (наличие специалистов по трудоустройству выпускников и профориентации).

2.5 Ресурсное обеспечение реализации рабочей программы воспитания

Ресурсное обеспечение реализации рабочей программы воспитания в университете включает следующие его виды:

– нормативно-правовое обеспечение;

– кадровое обеспечение;

– финансовое обеспечение;

– информационное обеспечение;

– научно-методическое и учебно-методическое обеспечение;

– материально-техническое обеспечение.

2.6. Инфраструктура, обеспечивающая реализацию рабочей программы воспитания

Инфраструктура в университете, обеспечивающая реализацию рабочей программы воспитания, может включать в себя: здания и сооружения (аудитории для работы со студентами, актовый зал), зоны отдыха (каворкинг центр) и др.; образовательное пространство, рабочее пространство и связанные с ним средства труда и оборудования; службы обеспечения; иное.

2.7 Социокультурное пространство. Сетевое взаимодействие с организациями, социальными институтами и субъектами воспитания

Социокультурное пространство – это не только географическое, но и освоенное обществом пространство распространения определенного ареала культуры. Важно использовать в воспитании обучающихся социокультурное пространство. Качество социокультурного пространства определяет уровень включенности обучающихся университета в активные общественные связи. Социальные партнеры (ЧРО ОМОО «Российский союз сельской молодёжи», ЧРО МООО «Российские студенческие отряды», «Поисковое движение России в Челябинской области», ГБУ «Молодёжный ресурсный центр», АНО «Молодёжь Южного Урала»,

3. Управление системой воспитательной работы

3.1. Воспитательная система и управление системой воспитательной работой

Воспитательная система университета представляет собой целостный комплекс воспитательных целей и задач, кадровых ресурсов, их реализующих в процессе целенаправленной деятельности, и отношений, возникающих между участниками воспитательного процесса.

Функциями управления системой воспитательной работы выступают: анализ, планирование, организация, контроль и регулирование.

3.2. Студенческое самоуправление (со-управление)

Студенческое самоуправление – это социальный институт, осуществляющий управленческую деятельность, в ходе которой обучающиеся принимают активное участие в подготовке, принятии и реализации решений, относящихся к жизни университета и их социально значимой деятельности.

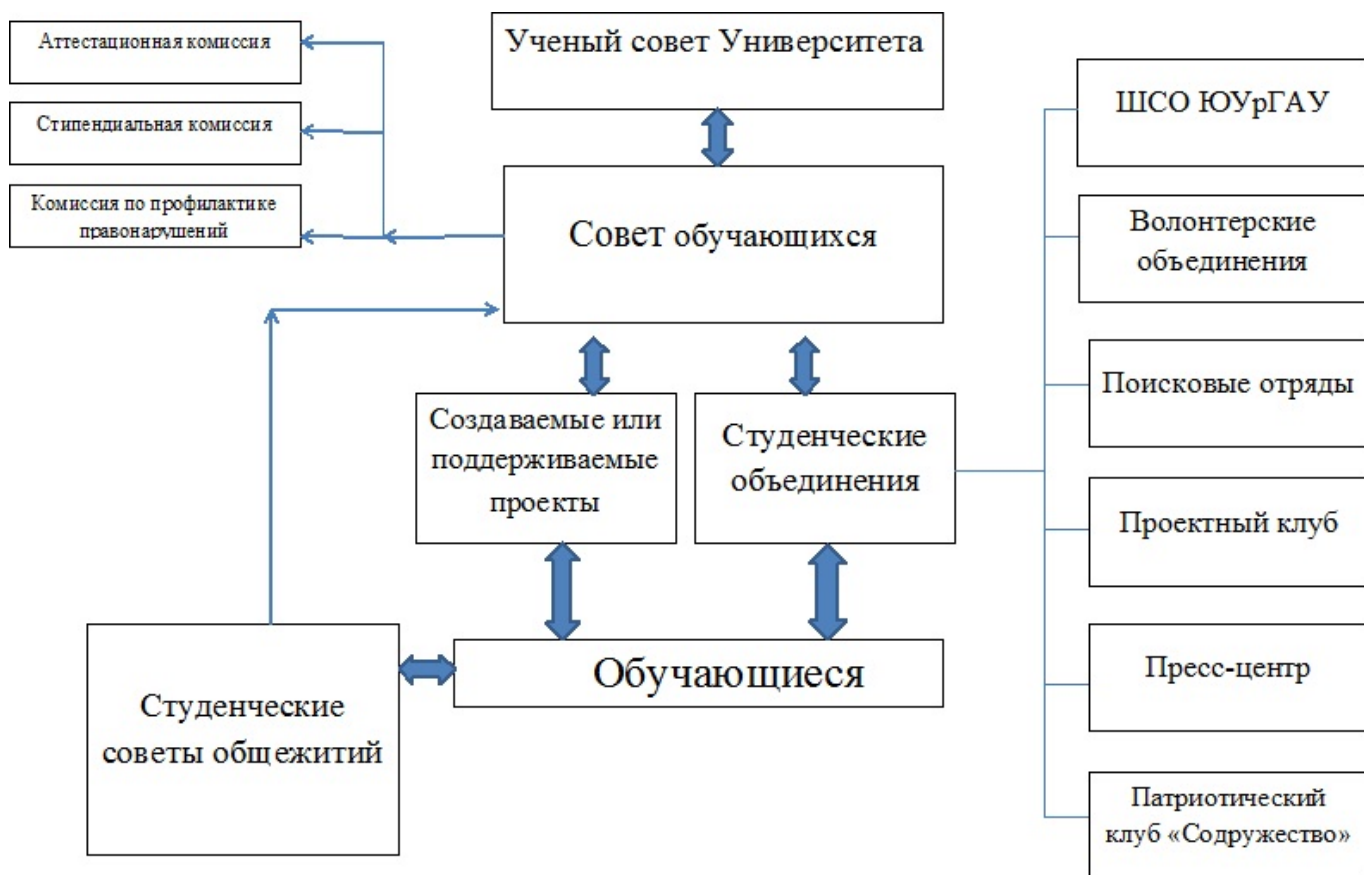
Цель студенческого самоуправления: создание условий для проявления способностей и талантов обучающихся, самореализации студентов через различные виды деятельности (проектную, волонтерскую, учебно-исследовательскую и научно-исследовательскую, студенческое международное сотрудничество, деятельность студенческих объединений, досуговую, творческую и социально-культурную, участие в организации и проведении значимых событий и мероприятий; участие в профориентационной и предпринимательской деятельности и др.).

Задачи студенческого самоуправления:

– сопровождение функционирования и развития студенческих объединений;

- правовая, информационная, методическая, ресурсная, психолого-педагогическая, иная поддержка органов студенческого самоуправления;
- подготовка инициатив и предложений для администрации университета, органов власти и общественных объединений по проблемам, затрагивающим интересы обучающихся и актуальные вопросы общественного развития;
- организация сотрудничества со студенческими, молодёжными и другими общественными объединениями в Российской Федерации и в рамках международного сотрудничества (если данная деятельность предусмотрена учредительными документами ООВО);
- иные задачи.

Прилагается схема студенческого самоуправления Южно-Уральского ГАУ



3.3 Мониторинг качества воспитательной работы и условий реализации содержания воспитательной деятельности

Мониторинг качества воспитательной работы – это форма организации сбора, хранения, обработки и распространения информации о системе воспитательной работы в ООВО, обеспечивающая непрерывное слежение и прогнозирование развития данной системы.

Способами оценки достижимости результатов воспитательной деятельности на личностном уровне могут выступать:

- методики диагностики ценностно-смысловой сферы личности и методики самооценки;
- анкетирование, беседа и др.;
- анализ результатов различных видов деятельности;
- портфолио и др.

По итогам освоения основной образовательной программы по направлению подготовки 35.04.04 Агрономия, программа подготовки – Общее земледелие, обучающийся должен обладать целым набором универсальных компетенций, предусмотренных ФГОС ВО:

- способен осуществлять критический анализ проблемных ситуаций на основе системного подхода, выработать стратегию действий (УК-1);
- способен управлять проектом на всех этапах его жизненного цикла (УК-2);
- способен организовывать и руководить работой команды, выработывая командную стратегию для достижения поставленной цели (УК-3);
- способен применять современные коммуникативные технологии, в том числе на иностранном(ых) языке(ах), для академического и профессионального взаимодействия (УК-4);
- способен анализировать и учитывать разнообразие культур в процессе межкультурного взаимодействия (УК-5);
- способен определять и реализовывать приоритеты собственной деятельности и способы ее совершенствования на основе самооценки (УК-6);

Универсальные компетенции развивают способность системного и критического мышления; умение работать самостоятельно и в коллективе; разрабатывать и реализовывать проекты; осуществлять коммуникацию и межкультурное взаимодействие; способность к профессиональной самоорганизации и саморазвитию, безопасной жизнедеятельности. Выбранные универсальные компетенции в дальнейшем обеспечивают обучающимся возможность успешной специализации и дают возможность выполнять различные виды социально-профессиональной деятельности.

Компетенции и формируемые ЗУН

Код и наименование компетенции	Формируемые способности	Формируемые ЗУН
УК-1. Способен осуществлять критический анализ проблемных ситуаций на основе системного подхода, выработать стратегию действий	Системное и критическое мышление	<p><i>Знать:</i></p> <ul style="list-style-type: none"> -принципы и методы системного подхода (Б1.О.07-3.1); - источники информации для поиска возможных вариантов решения проблемных ситуаций (Б1.О.07-3.2); -способы разработки алгоритмов решения поставленной задачи (Б1.О.07-3.3); -способы разработки стратегий достижения поставленной цели как последовательности шагов, оценивая их влияние на взаимоотношения участников этой деятельности (Б1.О.07-3.4). <p><i>Уметь:</i></p> <ul style="list-style-type: none"> -применять принципы и методы системного подхода для решения проблемных задач (Б1.О.07-У.1); -обосновывать варианты решений проблемных ситуаций (Б1.О.07-У.2); -определять в рамках выбранного алгоритма вопросы (задачи), подлежащие дальнейшей разработке и предлагать способы их решения (Б1.О.07-У.3); -вырабатывать стратегии достижения цели с учетом их влияния на взаимоотношения участников деятельности (Б1.О.07-У.4);

		<p><i>Владеть:</i></p> <ul style="list-style-type: none"> -навыками поиска информации с использованием методов критического анализа и синтеза, применения принципов системного подхода для решения проблемных задач (Б1.О.07-Н.1); -способностью предлагать варианты решения поставленной задачи и на основе доступных источников информации (Б1.О.07-Н.2); -умением находить способы решения задачи на основе системного подхода (Б1.О.07-Н.3); -технологиями выхода из проблемных ситуаций, навыками выработки стратегии действий (Б1.О.07-Н.4);
<p>УК-2. Способен управлять проектом на всех этапах его жизненного цикла</p>	<p>Разработка и реализация проектов</p>	<p><i>Знать:</i></p> <ul style="list-style-type: none"> -основные понятия и определения, касающиеся экспериментальной работы, задачи эксперимента, проблемы, решаемые в ходе проведения экспериментальных исследований - (Б1.О.03 - 3.1); -методологию и методику проектного менеджмента; требования, предъявляемые к проектной работе и критерии оценки результатов проектной деятельности (Б1.О.07-3.5); -источники априорной информации при экспериментальных исследованиях в агроинженерии, о планировании эксперимента - (Б1.О.03 -3.2); - теоретические основы планирования и контроля выполнения проекта – (Б1.О.08-3.1); -методы организации и координации работы участников проекта, способы конструктивного преодоления возникающих разногласий и конфликтов, методы обеспечения работы команды необходимыми ресурсами (Б1.О.07-3.6); -о методах интерпретации и представления полученных экспериментальных данных научной общественности - (Б1.О.03 -3.3); -теоретические основы разработки коммерциализации технологических достижений – (Б1.О.08-3.2). <p><i>Уметь:</i></p> <ul style="list-style-type: none"> -выявлять наиболее существенные факторы, влияющие на объект экспериментального исследования - (Б1.О.03 -У.1); -анализировать источники априорной информации при постановке задач эксперимента, планировать эксперимент - (Б1.О.03 -У.2); -выбирать соответствующие критерии контроля выполнения проекта при различных условиях

		<p>инвестирования – (Б1.О.08-У.1);</p> <p>-организовать и координировать работу участников проекта, способствовать конструктивному преодолению возникающих разногласий и конфликтов, обеспечивать работу команды необходимыми ресурсами (Б1.О.07-У.6);</p> <p>-интерпретировать и представлять полученные в ходе проведения экспериментальных исследований данные - (Б1.О.03 -У.3);</p> <p>-разрабатывать концепцию проекта в рамках обозначенной проблемы, формулируя цель, задачи, актуальность, значимость (научную, практическую, методическую и иную в зависимости от типа проекта), ожидаемые результаты и возможные сферы их применения (Б1.О.07-У.5);</p> <p>-разрабатывать возможные пути (алгоритмы) внедрения в практику результатов проекта - (Б1.О.08-У.2).</p> <p><i>Владеть:</i></p> <p>-обоснованно выбирать факторы, оказывающие влияние на объект экспериментального исследования - (Б1.О.03 -Н.1);</p> <p>-технологией разработки и реализации проектов (Б1.О.07-Н.5);</p> <p>-поиска и анализа априорной информации при постановке задач экспериментальных исследований, проведение эксперимента в соответствии с планом - (Б1.О.03 -Н.2);</p> <p>-оценки эффективности проекта - (Б1.О.08-Н.1);</p> <p>-навыками организации и координации работы участников проекта, конструктивного преодоления возникающих разногласий и конфликтов, обеспечения работы команды необходимыми ресурсами (Б1.О.07-Н.6);</p> <p>-защиты полученных экспериментальных путем данных на научных конференциях - (Б1.О.03 -Н.3);</p> <p>-методами оценки внедрения в практику результатов проекта- (Б1.О.08-Н.2)</p>
--	--	--

<p>УК-3. Способен организовать и руководить работой команды, вырабатывая командную стратегию для достижения поставленной цели</p>	<p>Командная работа и лидерство</p>	<p><i>Знать:</i> критерии стратегии сотрудничества и на ее основе организации работы команды для достижения поставленной цели (Б1.О.07-3.7); о командной стратегии, методы управления командой. - (Б1.О.05 -3.1) <i>Уметь:</i> оценивать эффективность стратегии сотрудничества и на ее основе организации работы команды для достижения поставленной цели (Б1.О.07-У.7); планировать командную работу, организовать обсуждение разных идей и мнений. - (Б1.О.05 – У.1) <i>Владеть:</i> использования методик оценки стратегии сотрудничества и на ее основе организации работы команды для достижения поставленной цели (Б1.О.07-Н.7); навыками преодоления возникающих в команде разногласий, споров и конфликтов на основе учета всех сторон - (Б1.О.05 –Н.1)</p>
<p>УК-4. Способен применять современные коммуникативные технологии, в том числе на иностранном(их) языке(ах), для академического и профессионального взаимодействия</p>	<p>Коммуникация</p>	<p><i>Знать:</i> -о методах интерпретации и представления полученных экспериментальных данных научной общественности - (Б1.О.03 -3.4); - сущность коммуникативных технологий обучения. - (Б1.О.05 -3.2) <i>Уметь:</i> интерпретировать и представлять полученные в ходе проведения экспериментальных исследований данные - (Б1.О.03 -У.4); Обучающийся должен уметь: устанавливать и развивать профессиональные контакты в соответствии с потребностями совместной деятельности: - (Б1.О.05 –У.2) <i>Владеть:</i> -защиты полученных экспериментальных путем данных на научных конференциях - (Б1.О.03-Н.4); -различными методами, технологиями и типами коммуникаций при осуществлении профессиональной деятельности.- (Б1.О.05 –Н.2)</p>
<p>УК-5. Способен анализировать и учитывать разнообразие культур в процессе межкультурного взаимодействия</p>	<p>Межкультурное взаимодействие</p>	<p><i>Знать:</i> особенности поведения и мотивации людей различного социального и культурного происхождения в процессе взаимодействия с ними, опираясь на знания причин появления социальных обычаев и различий в поведении людей - - (Б1.О.01-3.2); специфику создания недискриминационной среды взаимодействия при выполнении</p>

		<p>профессиональных задач - (Б1.О.01-3.3).</p> <p><i>Уметь:</i> -адекватно объяснять особенности поведения и мотивации людей различного социального и культурного происхождения в процессе взаимодействия с ними, опираясь на знания причин появления социальных обычаев и различий в поведении людей- (Б1.О.01-У.2);</p> <p>-создавать недискриминационную среду взаимодействия при выполнении профессиональных задач - (Б1.О.01-У.3).</p> <p><i>Владеть:</i></p> <p>-навыками адекватного объяснения особенности поведения и мотивации людей различного социального и культурного происхождения в процессе взаимодействия с ними, опираясь на знания причин появления социальных обычаев и различий в поведении людей - (Б1.О.01-Н2);</p> <p>-навыками создания недискриминационной среды взаимодействия при выполнении профессиональных задач - (Б1.О.01-Н.3).</p>
<p>УК-6. Способен определять и реализовать приоритеты собственной деятельности и способы её совершенствования на основе самооценки</p>	<p>Самоорганизация и саморазвитие (в том числе здоровьесбережение)</p>	<p><i>Знать:</i></p> <p>- особенности творческого использования имеющегося опыта в соответствии с задачами саморазвития (Б1. О.01-3.4);</p> <p>-мотивы и стимулы для саморазвития, определяя реалистические цели профессионального роста - (Б1.О.01-3.5).</p> <p><i>Уметь:</i></p> <p>-находить и творчески использовать имеющийся опыт в соответствии с задачами саморазвития (Б1.О.01-У.4);</p> <p>-самостоятельно выявлять мотивы и стимулы для саморазвития, определяя реалистические цели профессионального роста - (Б1.О.01-У.5).</p> <p><i>Владеть:</i></p> <p>-навыками нахождения и творческого использования имеющегося опыта в соответствии с задачами саморазвития - (Б1.О.01-Н.4);</p> <p>-навыками самостоятельного выявления мотивов и стимулов для саморазвития, определяя реалистические цели профессионального роста - (Б1.О.01-Н.5).</p>

КАЛЕНДАРНЫЙ ПЛАН ВОСПИТАТЕЛЬНОЙ РАБОТЫ (приложение к рабочей программе воспитания)

Календарный план воспитательной работы формируется на основе Рабочей программы воспитания и Плана мероприятий по организации и проведению культурно-массовой, спортивной работы с обучающимися, планирование осуществляется на каждый год подготовки с учётом направлений воспитательной работы:

№ п/п	Наименование мероприятия	Компетенции	Срок проведения	Ответственные
Гражданско-правовое и патриотическое воспитание				
1	Организация мероприятий, посвященных борьбе с терроризмом, экстремизмом, ксенофобией и национализмом	УК-1, УК-3, УК-6	сентябрь	Отдел по воспитательной работе, заместитель директора по воспитательной и проектной деятельности
2	Организация концертов и мероприятий, приуроченных к праздничным датам	УК-2, УК-5	в течении года	Отдел по воспитательной работе, заместитель директора по воспитательной и проектной деятельности
3	Организация экскурсий обучающихся в музеи, на выставки	УК-5	в течении года	Отдел по воспитательной работе, заместитель директора по воспитательной и проектной деятельности
Духовно-нравственное воспитание				
4	Организация мероприятий, посвященных Дню семьи	УК-6	июнь	Отдел по воспитательной работе, заместитель директора по воспитательной и проектной деятельности
5	Организация лекционных занятий на формирование нормам нравственности, профессиональной этики и академической честности, и противодействие коррупции в учебной, производственной и общественной деятельности	УК-4	Ноябрь	Отдел по воспитательной работе, заместитель директора по воспитательной и проектной деятельности
Интеллектуально-творческое воспитание				
6	Организация мероприятий, направленных на реализацию творческих способностей обучающихся	УК-2, УК-6	в течении года	Отдел по воспитательной работе, заместитель директора по воспитательной и проектной деятельности

7	Организация участия обучающихся в выставках, форумах, олимпиадах и конкурсах	УК-2, УК-3	в течении года	Отдел по воспитательной работе, заместитель директора по воспитательной и проектной деятельности
Художественно-эстетическое воспитание				
8	Организация культурных мероприятий, направленных на популяризацию традиционных российских культурных, нравственных и семейных ценностей, сохранению и поддержке этнических культурных традиций, народного творчества	УК-3, УК-5, УК-6	в течении года	Отдел по воспитательной работе, заместитель директора по воспитательной и проектной деятельности
Спортивно-массовое (пропаганда здорового образа жизни) воспитание				
9	Организация медицинского осмотра обучающихся и вакцинации	УК-6	в течении года	Отдел по воспитательной работе, заместитель директора по воспитательной и проектной деятельности
10	Мероприятия по профилактике коронавирусной инфекции	УК-6	в течении года	Отдел по воспитательной работе, заместитель директора по воспитательной и проектной деятельности
11	Организация участия обучающихся в массовых общественно-спортивных мероприятиях	УК-3	в течении года	Отдел по воспитательной работе, заместитель директора по воспитательной и проектной деятельности
12	Организация мероприятий по антиалкогольному просвещению, профилактике наркомании, табакокурения	УК-2, УК-6	в течении года	Отдел по воспитательной работе, заместитель директора по воспитательной и проектной деятельности
Социально-психологическая адаптация и психологическая безопасность				
13	Организация мероприятий, посвященных Интеграционной неделе	УК-2	сентябрь	Отдел по воспитательной работе, заместитель директора по воспитательной и проектной деятельности
14	Организация мероприятий, посвященных правовой и финансовой грамотности	УК-1, УК-4	в течении года	Отдел по воспитательной работе, заместитель директора по воспитательной и проектной деятельности
15	Организация мероприятий, посвященных российской и мировой культуре	УК-5	в течении года	Отдел по воспитательной работе, заместитель директора по воспитательной и проектной деятельности

16	Организация мероприятий, посвященных национальным традициям	УК-5	в течении года	Отдел по воспитательной работе, заместитель директора по воспитательной и проектной деятельности
Профессионально-трудовое воспитание				
17	Организация экскурсий обучающихся на предприятия Челябинской области	УК-6	в течении года	Отдел по воспитательной работе, заместитель директора по воспитательной и проектной деятельности
18	Ярмарка вакансий	УК-6	в течении года	Отдел по воспитательной работе, заместитель директора по воспитательной и проектной деятельности
19	Участие обучающихся в государственной программе «Комплексное развитие сельских территорий»	УК-1, УК-2, УК-3	в течении года	Отдел по воспитательной работе, заместитель директора по воспитательной и проектной деятельности
20	Организация мероприятий и мастер классов для выпускников	УК-4	в течении года	Отдел по воспитательной работе, заместитель директора по воспитательной и проектной деятельности
Экологическое воспитание				
21	День экологической культуры	УК-3	в течении года	Отдел по воспитательной работе, заместитель директора по воспитательной и проектной деятельности
22	Экологический марафон	УК-3	в течении года	Отдел по воспитательной работе, заместитель директора по воспитательной и проектной деятельности
23	Субботники	УК-3, УК-4, УК-5	в течении года	Отдел по воспитательной работе, заместитель директора по воспитательной и проектной деятельности
Добровольчество (волонтерство) и социальные программы				
24	Организация волонтерского движения	УК-3	в течении года	Отдел по воспитательной работе, заместитель директора по воспитательной и проектной деятельности
25	Участие волонтеров в мероприятиях	УК-4, УК-6	в течении года	Отдел по воспитательной работе, заместитель директора по воспитательной и проектной деятельности

Программа лидерства				
26	Проект инициатив обучающихся «Агромедиа»	УК-2, УК-3	в течении года	
27	Проект «Молодёжный куратор»	УК-1, УК-2, УК-3	в течении года	Отдел по воспитательной работе, заместитель директора по воспитательной и проектной деятельности
28	Участие в мероприятиях Федерального агентства по делам молодёжи «Росмолодёжь»	УК-5, УК-6	в течении года	Отдел по воспитательной работе, заместитель директора по воспитательной и проектной деятельности
29	Участие в мероприятиях молодёжного ресурсного центра «Молодёжь 74»	УК-3	в течении года	Отдел по воспитательной работе, заместитель директора по воспитательной и проектной деятельности
30	Организация работы студенческого пресс-центр	УК-2, УК-4	в течении года	Отдел по воспитательной работе, заместитель директора по воспитательной и проектной деятельности
31	Организация работы студенческого совета общежитий	УК-2, УК-3	в течении года	Отдел по воспитательной работе, заместитель директора по воспитательной и проектной деятельности

